

Завод СПГ, терминал отгрузки нефти, Анивский залив и люди



Общий вид завода СПГ

Строительство завода сжиженного природного газа (СПГ) и терминала отгрузки нефти (ТОН) ведет компания «Сахалин Энерджи» (акционеры – Шелл, Мицуи, Мицубиси) в рамках второго этапа проекта «Сахалин-2». С 2008 г. нефть и газ будет подаваться по береговым 800-км трубопроводам на Завод СПГ/ТОН, расположенный на южной оконечности острова Сахалин, в Мерейской долине, на побережье залива Анива (на месте бывшего пос. Пригородное). Общая площадь участка, занимаемого заводом СПГ/ТОН, составляет 490 га на землях Гослесфонда, земзапаса и поселений.

Комплекс завода СПГ включает:

- две технологические линии по сжижению газа, производительностью 4,8 млн. тонн в год. Общий годовой объем СПГ составляет 9,6 млн. тонн.
- два резервуара для хранения СПГ,
- 850-метровый причал для отгрузки СПГ,
- технические и административные сооружения.

Терминал отгрузки нефти состоит из двух резервуаров для хранения нефти, нефтепровода и выносного причального устройства (ВПУ) в заливе Анива, с которого нефть будет отгружаться на танкеры.

Завод СПГ является одним из крупнейших в мире. Сжиженный газ будет экспортироваться в Японию, Корею и США. Уже законтрактовано 98% СПГ.



Причал для отгрузки СПГ на экспорт

Залив Анива

Залив Анива является **исключительно богатым** рыболовным районом и имеет огромное значение для сохранения и воспроизводства морских биоресурсов. Здесь проходит нерест, нагул и зимовка ценных промысловых видов беспозвоночных - крабов, креветок, шримсов, гребешков, трубача, трепанга, морского ежа. Залив перспективен для промысла сельди, корюшки, камбал, минтая. Центральная часть залива Анива имеет важнейшее значение как район массового воспроизводства **краба-стригуна**.

Очень велико значение залива в промысле лосося – здесь ежегодно добывается в среднем около **25% от общесахалинского улова горбуши**. На берегах Анивы находятся три лососеворазводных завода и два рыбоводных питомника.

Среднегодовой скат малька горбуши со всех рек, впадающих в залив Анива, составляет около 300 млн. штук. А скат молоди с реки Мерея, которая находится под воздействием строительства завода СПГ, составляет 170 млн. штук в год, т.е. более половины общего ската малька по заливу.

Благодаря своим природным особенностям, залив Анива имеет большие перспективы для развития марикультуры.



Морской гребешок считается большим деликатесом



Травяная креветка – типичный обитатель залива и ценный ресурс

Побережье в районе пос. Пригородное имеет большое **социальное значение** – летом на пляже отдыхают местные жители, а в прибрежной зоне залива идет лицензионный лов горбуши населением и сбор морской капусты. В непосредственной близости от завода расположен дачный поселок. До начала строительства на пляже традиционно ловили мелкую рыбу – мойву, идущую на нерест в июне.



Пляж в Пригородном

Воздействие на залив Анива от строительства объектов завода СПГ/ТОН

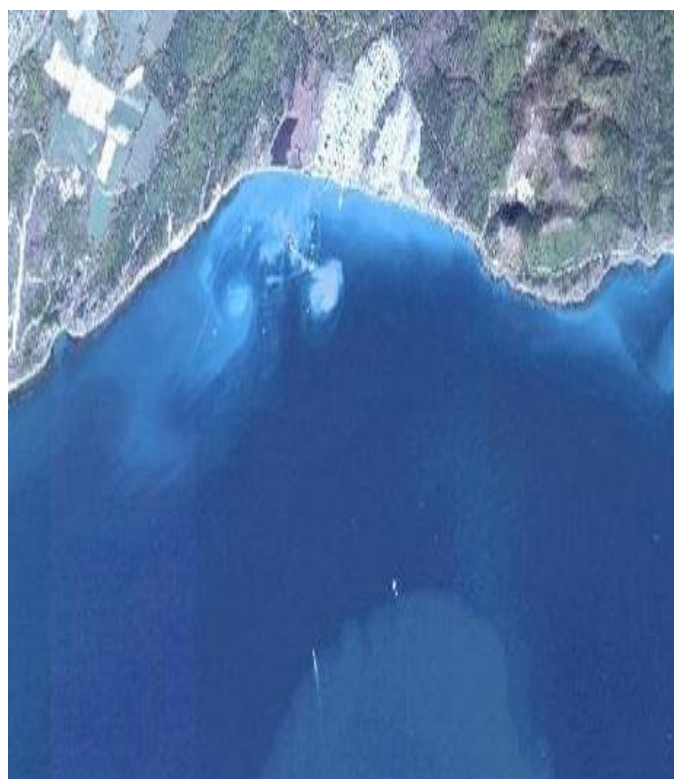
Строительство причальных сооружений

С 2004 по сегодняшний день в заливе Анива проводятся работы по строительству:

- временного причала для разгрузки оборудования,
- причала для отгрузки СПГ,
- выносного причального устройства отгрузки нефти (ВПУ)
- нефтепровода от берега до ВПУ.

В разное время десятки судов были задействованы на дноуглубительных работах в прибрежной зоне у п. Пригородное.

Вынутый при дноуглублении грунт сбрасывался в центральной части залива в 22,5 км от берега на глубине 63 метра. Всего было сброшено около 2 миллионов тонн грунта (около 1,5 млн. м³)

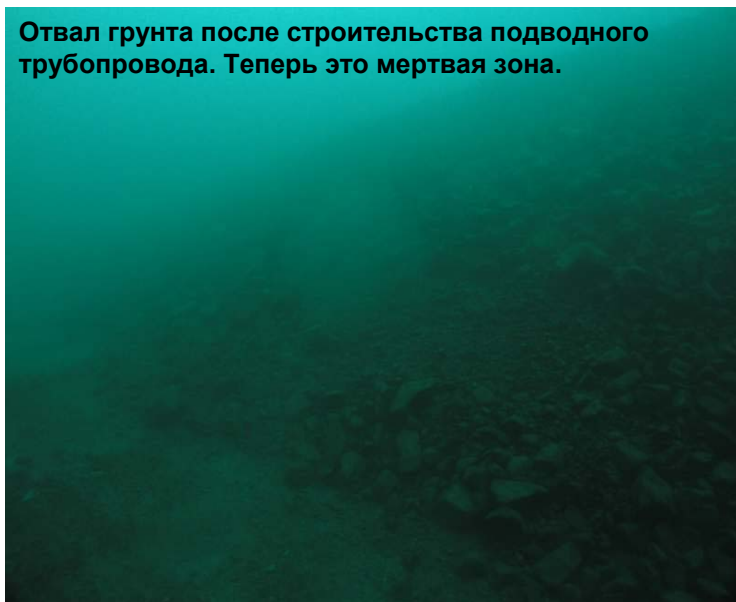


Космический снимок во время проведения дноуглубительных работ. Хорошо видны огромные облака грязи



"Сахалин Энерджи" проигнорировала требования десятков тысяч сахалинцев о вывозе вынутого грунта и сбросе его за пределами залива, в глубоководной зоне, бедной биоресурсами.

Отвал грунта после строительства подводного трубопровода. Теперь это мертвая зона.



Воздействие на морские биоресурсы залива Анива



Дноуглубление для строительства причала СПГ

При сбросе в воду грунт вызывает ее сильное замутнение. Это приводит к резким нарушениям светового, кислородного и температурного режимов, а также некоторых других физических характеристик водной толщи.

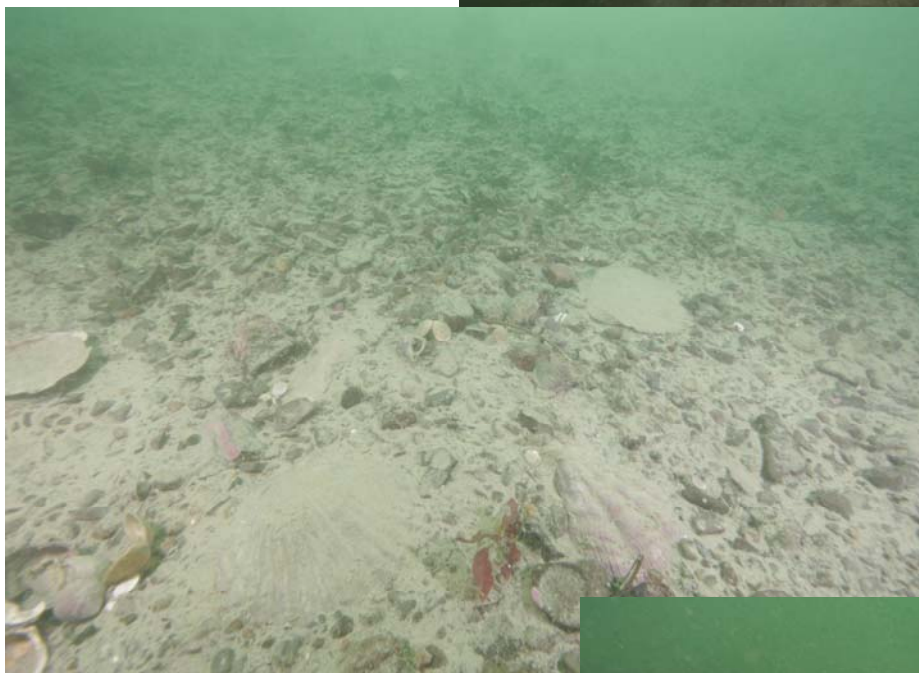
Осаждаясь на дно, большие объемы грунта губительно действуют на донные биологические сообщества, в особенности на такие важные промысловые виды, как крабы, гребешок, креветка, морской еж и т.п. В первую очередь страдает молодь.

Установлено, что 100% гибель донных организмов происходит при покрытии слоем грунта в 5 мм и более. По проектным материалам площадь морского дна, покрытая грунтом мощностью от 5 мм до 100 мм, составила 590 тысяч м².

Кроме того, сильное течение и шторма взмучивают сброшенный на дно грунт, вызывая вторичное загрязнение водной среды и заиление морского дна в районе дампинга, а также в местах проведения дноуглубительных работ под причалы и нефтепровод.

Воздействие на морские биоресурсы залива Анива

Эти фотографии хорошо показывают, как легко взмучивается вынутый при дноуглублении под траншею трубопровода грунт и как происходит заиление морского дна в районе места строительства подводного нефтепровода.



Эти фотографии сделаны там, где по мнению нефтяников, никакого негативного воздействия оказано не будет - в районе, прилегающем к участку дноуглубления.

В реальности из-за сильного заиления это практически мертвая зона.

Водная толща в местах дноуглубления, дампинга грунта и прокладки морского трубопровода постоянно насыщена взвешенными веществами, что оказывает отрицательное воздействие на морские биоресурсы.



"Сахалин Энерджи" плохой сосед для местных жителей

Уменьшение санитарно-защитной зоны (СЗЗ) завода СПГ

СЗЗ вокруг завода СПГ/ТОН в утвержденном ТЭО была установлена в размере 3,5 км от границы этих объектов. Экспертная комиссия государственной экологической экспертизы одобрила материалы по обоснованию СЗЗ именно размером 3,5 км.

Однако в 2005 году компания «Сахалин Энерджи» объявила размер СЗЗ радиусом 1 км от источников выбросов, на основании письма заместителя Главного государственного врача РФ С.И. Иванова от 16.07.2002. Однако это письмо, равно как и материалы, обосновывающие СЗЗ радиусом 1 км не были представлены на ГЭЭ и, соответственно, не оценивались и не могли быть одобрены экспертной комиссией ГЭЭ.

Таким образом, жители дачного поселка «Строитель», который расположен на расстоянии 1,2 – 1,5 км от завода, вынуждены соседствовать с огромной стройкой и страдать от масштабных строительных работ (шум строительного оборудования и тяжелой техники, пыль от грузовых машин, непрерывным потоком идущих мимо дачного поселка, загрязнение воздуха, неудобства от большого количества приезжих строителей, периодически навещающих в дачный поселок и т.п.). Вопрос компенсации землевладельцам до сих пор не решен. При этом вредные выбросы в атмосферу на стадии строительства и эксплуатации запроектированы с учетом того, что содержание загрязнителей будет приходиться в норму на расстоянии лишь 3,5 км, но никак не 1 км.

Т.е., "Сахалин Энерджи" обманула государственную экологическую экспертизу и поставила несколько десятков семей в условия дачного "отдыха" в загрязненной сверх нормативов среде, не предоставив компенсацию.

